

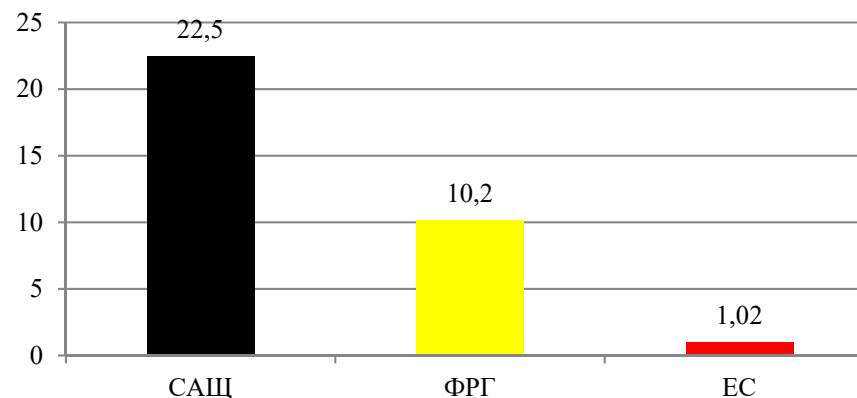
14. Бюджет на ЕС

1. Особенности
2. Приходна част
3. Разходна част
4. Многогодишна финансова рамка

По т. 1

- ✓ Бюджетът на ЕС е уникален, тъй като той има двойствен характер - наподобява бюджет на международна организация, но има и елементи на федерален бюджет.
- ✓ Този двойствен характер на бюджета на ЕС отразява двойствения характер на самия Съюз, както и на неговата икономика.

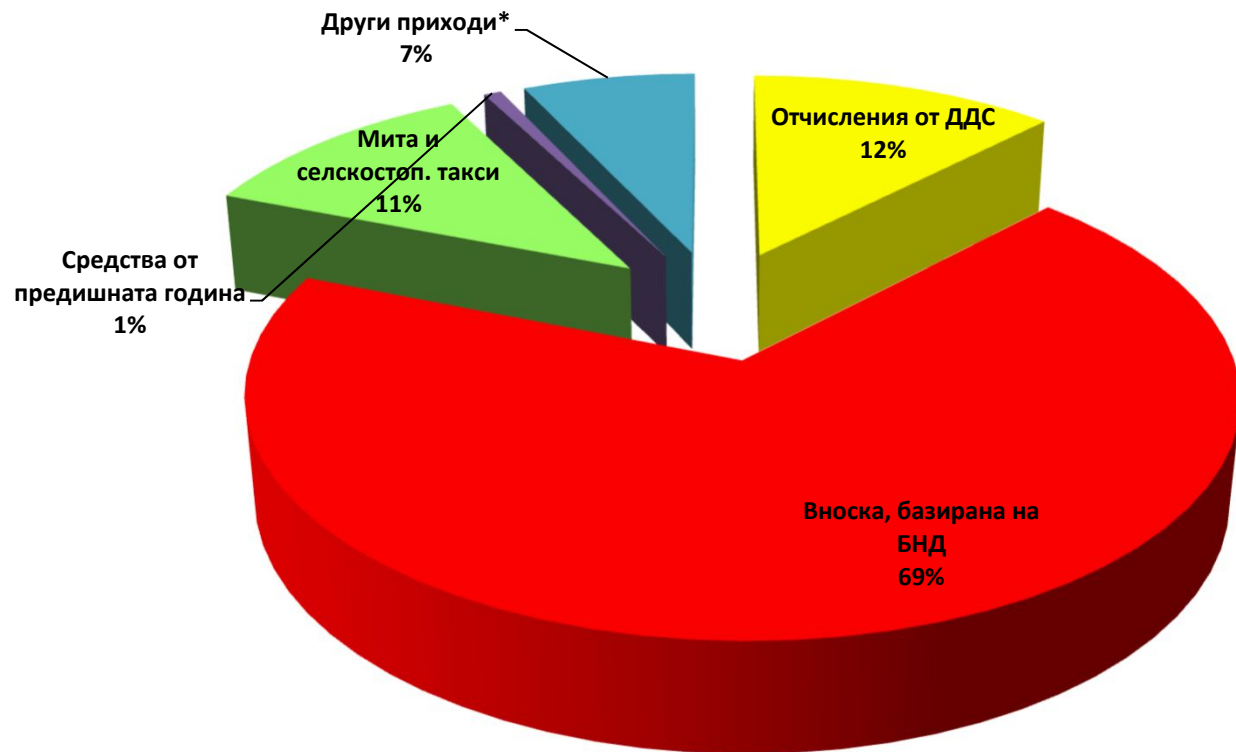
Разходната част в бюджета на ЕС и във федералните бюджети на САЩ и ФРГ като дял от техния БВП (2014 г., %)



- Основната разлика между бюджета на ЕС и федералните бюджети при приходната част е липсата у ЕС на съюзна (федерална) данъчна система, която да осигурява приходите в бюджета.
- При разходната част - в бюджета на ЕС отсъстват основни разходни пера, присъстващи във федералните бюджети като: социална сигурност (пенсии, плащания при безработица, социални помощи и помощи за ветерани); отбрана, медицинско обслужване, образование, лихви по обслужване на държавния дълг.

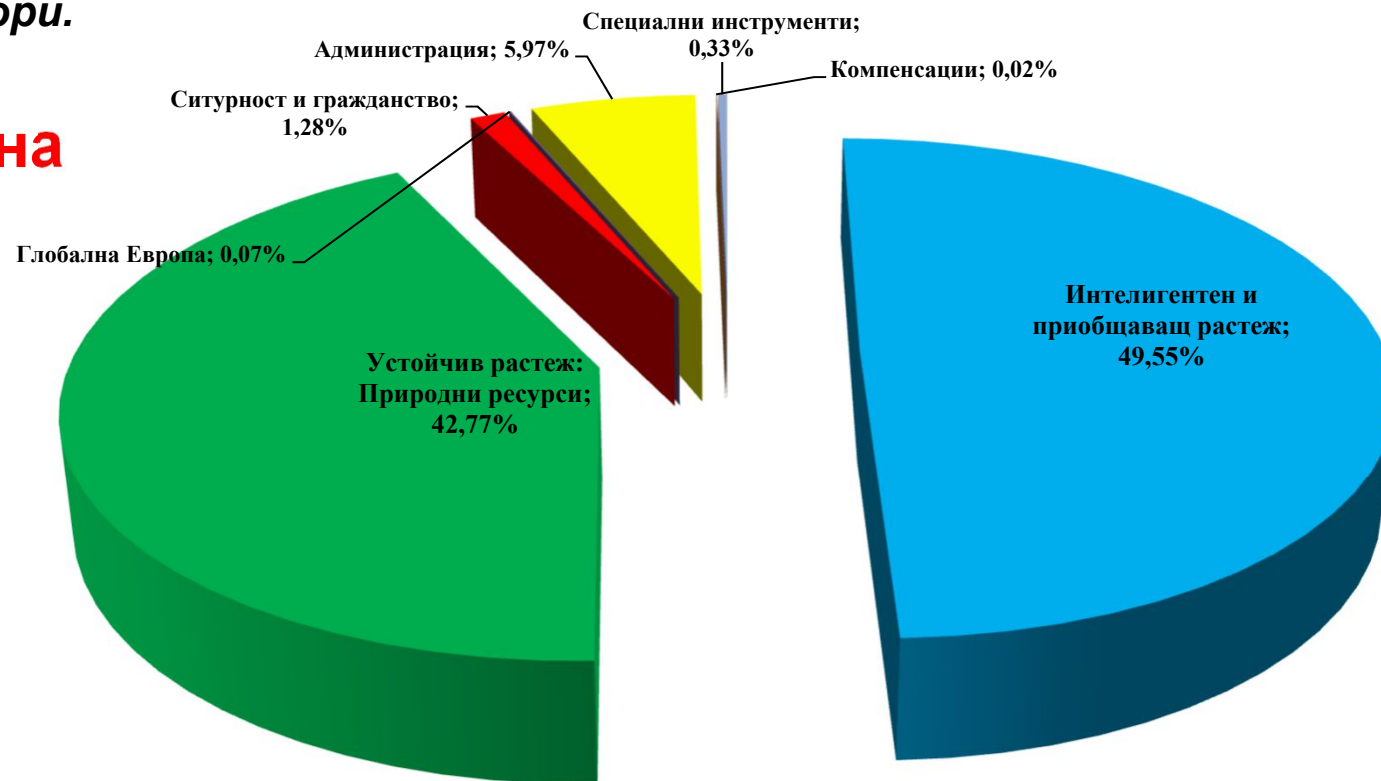
2. Приходна част

През 2014 г. общият размер на приходната част на бюджета на ЕС е 143,94 млрд. евро. Тяхното разпределение по източници е посочено на фигурата



- **Съществен проблем поражда твърде големият дял на националната вноска, определяна на база на БНД. Замислени първоначално като допълнителен „собствен“ източник, който да покрива възникващите „дупки“ в бюджета, днес тези вноски са станали основният източник за финансиране на бюджета.**
- **Делът им в приходната част е около 70% и се очаква да нараства!**
- **Това ще направи бюджета на ЕС твърде сходен на бюджета на международна организация, ще бъде в силно противоречие с наднационалните елементи в Съюза и ще увеличи влиянието на големите нетни донори.**

3. Разходна Част (2014 г.)



А) Интелигентен и приобщаващ растеж

➤ „Конкурентоспособност за растеж и работни места“

2014 г. изплатени около 12 млрд. евро, около 8,5% от всички разходи в бюджета на ЕС. Включва:

- ✓ **Хоризонт 2020,**
- ✓ **Еразъм+,**
- ✓ **Европейските системи за спътникова навигация (EGNOS и Галилео);**
- ✓ **Международен експериментален термоядрен реактор (ITER);**
- ✓ **Европейска програма за наблюдение на Земята (Copernicus);**
- ✓ **Програма за развитие на конкурентоспособността на предприемачеството и за подкрепа на малките и средните предприятия (COSME) и др.**

➤ „Икономическо, социално и териториално сближаване“ (кохезия)

Изразходвани 53,4 млрд. евро, което представлява около 84% от разходите по перо „Интелигентен и приобщаващ растеж“ и около 41% от разходната част на бюджета на ЕС.

Б) Устойчив растеж: Природни ресурси

- Основната част от средствата са за Общата селскостопанска политика чрез Европейският фонд за гарантиране на земеделието – ЕФГЗ и Европейският земеделски фонд за развитие на селските райони – ЕЗФРСР.
- Чрез ЕФГЗ през 2014 г. за директни плащания са използвани около 40,6 млрд. евро, което се равнява на малко под 30% от разходната част на бюджета на ЕС.
- Освен тях, ЕФГЗ е похарчил още около 2 млрд. евро за мерки за подкрепа на аграрните пазари и около 5 млн. евро за експортни субсидии.
- Разходите на ЕЗФРСР през 2014 г. са били общо 11,2 млрд. евро, което представлява около 8% от разходната част на бюджета на ЕС.
- По линия на *Европейския фонд за морско дело и рибарство* са изразходвани около 680 млн. евро.



Изводи:

Огромната част от разходите (около $\frac{3}{4}$) се използват по две от политиките на Съюза: Кохезионната политика, вкл. регионалната структурна политика и Общата селскостопанска политика в нейните две измерения – директни плащания на фермерите и развитие на селските региони.

Става също ясно, че се отделят твърде малко средства за мерки на съюзно равнище в такива важни области като: предоставяне на убежище и миграционна политика, вътрешен ред и сигурност, социални услуги, вкл. здравеопазване и образование. Може да се предположи, че при засилване на наднационалните елементи в ЕС ще се увеличи финансовата тежест на посочените дейности.

4. Многогодишна финансова рамка

- Първата многогодишна финансова (МФР) обхваща периода **1988-1992 г.** (5 години). Тя е наречена „Делор I“ на името на тогавашния председател на Европейската комисия Жак Делор.
- Втората МФР е започва да се реализира също по времето на Жак Делор и затова носи името „Делор II“. Тя обаче продължава 7 години **1993-1999 г.**
- Следващата МФР III е тази от **2000 до 2006 г.** Това е периодът, когато начело са Романо Проди (2000-2004 г.) и Жозе Барозу (2004-2014 г.).
- Приемането на МФР III се съпровожда от приемане на стратегия за ЕС - „Програма 2000“ („Agenda 2000“) и по-късно от т. н. Лисабонска стратегия 2000 – 2010 г.

- МФР IV (2007–2013) г. е замислена за изпълнение на Лисабонската стратегия, но кризата 2008-2009 г. рязко променя акцентите. Усилията се пренасочват към стабилизиране на банковата и финансовата система чрез създаване на фискален и банков съюз.
- Период с ясно изразена кохезионна политика Около 45% от всички финансови средства (вкл. средствата за развитие на селските райони и трансевропейските мрежи) са за кохезионни мерки.
- Общата селскостопанска политика продължава да доминира при разходите въпреки прехода от обвързани с производството субсидии към директни плащания. През периода за аграрни субсидии по линия на Европейския фонд за гарантиране на земеделието са предоставени 30% от всички разходи.

Многогодишна финансова рамка 2014 – 2020 г. (млн. евро, по цени от 2011 г.)

| Бюджетни кредити за поети задължения | 2014 | 2015 | 2016 | 2017 | 2018 | 2019 | 2020 | 2014 -2020 € | 2007 - 2013 % | 2014 - 2020 % |
|--|---------------|---------------|---------------|---------------|---------------|---------------|---------------|-----------------|------------------|------------------|
| 1. Интелигентен и приобщаващ растеж | 60283 | 61725 | 62771 | 64238 | 65528 | 67214 | 69004 | 450763 | 45,1 | 47,0 |
| 1а. Конкурентоспособност за растеж и заетост | 15605 | 16321 | 16726 | 17693 | 18490 | 19700 | 21079 | 125614 | 9,3 | 13,1 |
| 1б. Икономическо, социално и териториално сближаване | 44678 | 45404 | 46045 | 46545 | 47038 | 47514 | 47925 | 325149 | 35,8 | 33,9 |
| 2. Устойчив растеж: Природни ресурси | 55883 | 55060 | 54261 | 53448 | 52466 | 51503 | 50558 | 373179 | 42,3 | 38,9 |
| от които: разходи, свързани с пазарите и директни плащания | 41585 | 40989 | 40421 | 39837 | 39079 | 38335 | 37605 | 277851 | 33,8 | 29,0 |
| 3. Сигурност и гражданство | 2053 | 2075 | 2154 | 2232 | 2312 | 2391 | 2469 | 15686 | 1,2 | 1,6 |
| 4. Глобална Европа | 7854 | 8083 | 8281 | 8375 | 8553 | 8764 | 8794 | 58704 | 5,7 | 6,1 |
| 5. Администрация | 8218 | 8385 | 8589 | 8807 | 9007 | 9206 | 9417 | 61629 | 5,6 | 6,4 |
| 6. Компенсации | 27 | 0 | 0 | 0 | 0 | 0 | 0 | 27 | 0,1 | 0,0 |
| Общо | 134318 | 135328 | 136056 | 137100 | 137866 | 139078 | 140242 | 959988 | 100,0 | 100,0 |
| Като процент от БНД на ЕС | 1,03 | 1,02 | 1,00 | 1,00 | 0,99 | 0,98 | 0,98 | 1,00 | | |

МФР V - „Европа 2020 - стратегия за интелигентен, устойчив и приобщаващ растеж“

- **Заетост (20-64 години) от 69% през 2010 г. до поне 75 % през 2020 г. включително чрез по-голяма заетост при жените, по-възрастните и имигрантите.**
- **Инвестиране най-малко на 3 % от БВП в научно-развойна дейност (НРД). Увеличение на инвестициите в НРД и на публичния и на частния сектор. По-добра връзка между НРД и иновационната политика на фирмите.**
- **Намаляване на емисиите на парникови газове с 20 % в сравнение с нивата от 90-те години и при възможност с 30 %. Делът на възобновяемите енергийни източници - 20 %, енергийната ефективност – увеличение с 20 %.**
- **Намаляване до 10% на преждевременно напускащите училище.**
- **Увеличаване на дела на населението на възраст 30-34 години със завършено висше образование от 31 % през 2010 г. на 40 % през 2020 г.**
- **Броят на живеещите под националните прагове на бедността да намалее с 25%, с което над 20 млн. души да бъдат извадени от ситуацията на бедност.**

Нетни донори и нетни бенефициенти

| Държава | Използвани средства (млн. евро) | Внесени средства (млн. евро) | | | Нетен принос | | |
|---------------------------|---------------------------------|------------------------------|---------|-------|------------------|------------------|-----------------|
| | | БНП + ДДС* | Трал.** | Общо | Общо (млн. евро) | Население (млн.) | На човек (евро) |
| Нетни донори | | | | | | | |
| Холандия | 2014 | 6390 | 1981 | 8371 | 6357 | 16,656 | 382 |
| Швеция | 1691 | 3828 | 466 | 4294 | 2603 | 9,416 | 276 |
| Германия | 11484 | 25815 | 3327 | 29142 | 17658 | 81,749 | 216 |
| Дания | 1511 | 2213 | 294 | 2507 | 996 | 5,561 | 179 |
| Финландия | 1061 | 1777 | 126 | 1903 | 842 | 5,375 | 157 |
| Австрия | 1572 | 2690 | 178 | 2868 | 1296 | 8,404 | 154 |
| Франция | 13479 | 19573 | 1394 | 20967 | 7488 | 65,050 | 115 |
| Великобритания | 6984 | 11341 | 2730 | 14071 | 7087 | 62,495 | 113 |
| Италия | 10695 | 14368 | 1520 | 15888 | 5193 | 60,785 | 85 |
| Ирландия | 1563 | 1425 | 225 | 1650 | 87 | 4,570 | 19 |
| Нетни бенефициенти | | | | | | | |
| Испания | 11538 | 9978 | 1132 | 11110 | -428 | 46,155 | -9 |
| Хърватия | 584 | 387 | 42 | 429 | -155 | 4,489 | -35 |
| Кипър | 272 | 142 | 17 | 159 | -113 | 0,840 | -135 |
| Белгия | 7044 | 3660 | 1572 | 5232 | -1812 | 11,001 | -165 |
| Словакия | 1668 | 625 | 95 | 720 | -948 | 5,392 | -176 |
| Румъния | 5943 | 1353 | 105 | 1458 | -4485 | 21,416 | -209 |
| България | 2255 | 403 | 56 | 459 | -1796 | 7,369 | -244 |
| Чехия | 4377 | 1308 | 197 | 1505 | -2872 | 10,487 | -274 |
| Португалия | 4943 | 1636 | 110 | 1746 | -3197 | 10,572 | -302 |
| Естония | 667 | 178 | 22 | 200 | -467 | 1,340 | -348 |
| Полша | 17436 | 3526 | 428 | 3954 | -13482 | 38,529 | -350 |
| Словения | 1142 | 326 | 58 | 384 | -758 | 2,050 | -370 |
| Латвия | 1062 | 244 | 25 | 269 | -793 | 2,075 | -382 |
| Малта | 254 | 65 | 10 | 75 | -179 | 0,415 | -431 |
| Литва | 1713 | 320 | 64 | 384 | -1329 | 3,053 | -435 |
| Гърция | 7094 | 1826 | 123 | 1949 | -5145 | 11,310 | -455 |
| Унгария | 6620 | 890 | 105 | 995 | -5625 | 9,986 | -563 |
| Люксембург | 1713 | 232 | 14 | 246 | -1467 | 0,512 | -2866 |

Най-много средства на човек от населението идват от Холандия, но като цялостна нетна вноска на първо място е Германия с около 18 млрд евро.

При бенефициентите на глава от населението на първо място е Люксембург, но това е свързано с факта, че там се намират редица основни институции на ЕС, а населението на страната е твърде малко. От източноевропейските страни най-много на човек от населението получава Унгария, а като цялостна сума – Полша.