

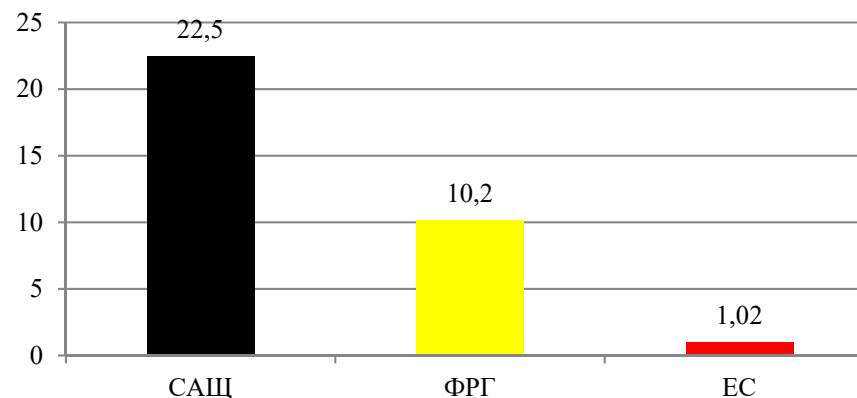
## 14. Бюджет на ЕС

1. Особенности
2. Приходна част
3. Разходна част
4. Многогодишна финансова рамка

### По т. 1

- ✓ Бюджетът на ЕС е уникален, тъй като той има двойствен характер - наподобява бюджет на международна организация, но има и елементи на федерален бюджет.
- ✓ Този двойствен характер на бюджета на ЕС отразява двойствения характер на самия Съюз, както и на неговата икономика.

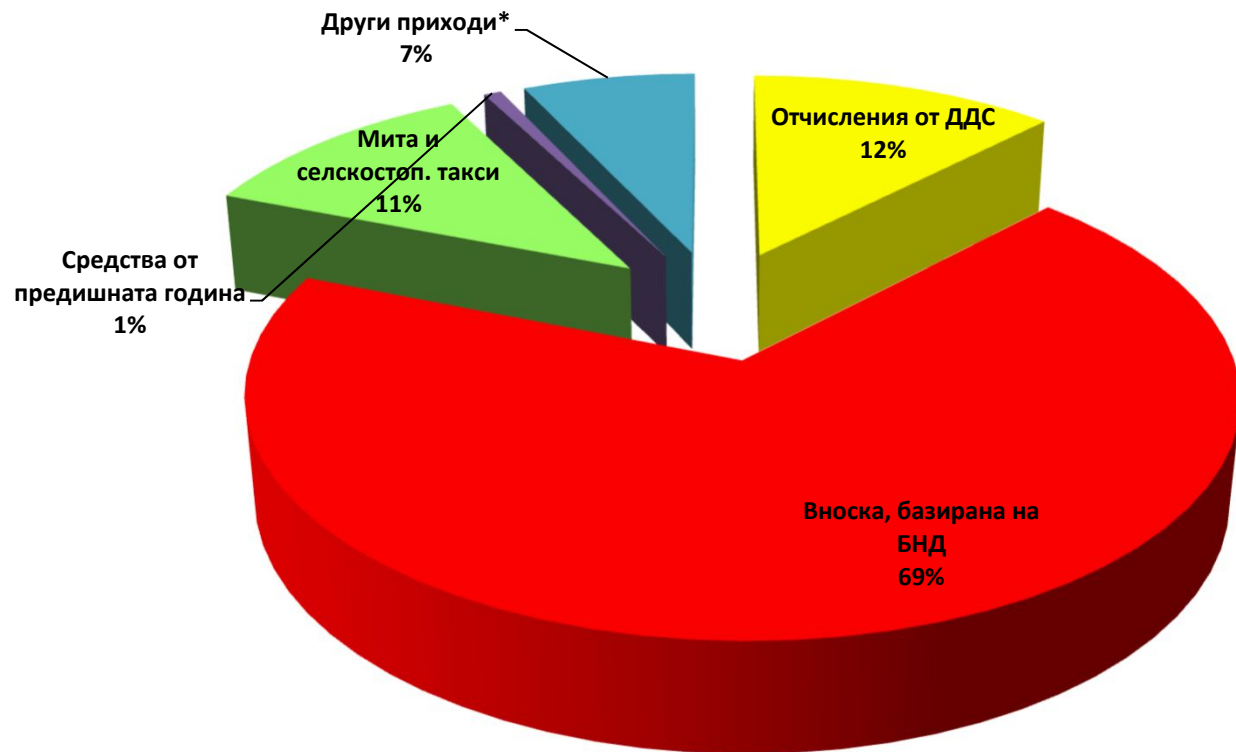
Разходната част в бюджета на ЕС и във федералните бюджети на САЩ и ФРГ като дял от техния БВП (2014 г., %)



- Основната разлика между бюджета на ЕС и федералните бюджети при приходната част е липсата у ЕС на съюзна (федерална) данъчна система, която да осигурява приходите в бюджета.
- При разходната част - в бюджета на ЕС отсъстват основни разходни пера, присъстващи във федералните бюджети като: социална сигурност (пенсии, плащания при безработица, социални помощи и помощи за ветерани); отбрана, медицинско обслужване, образование, лихви по обслужване на държавния дълг.

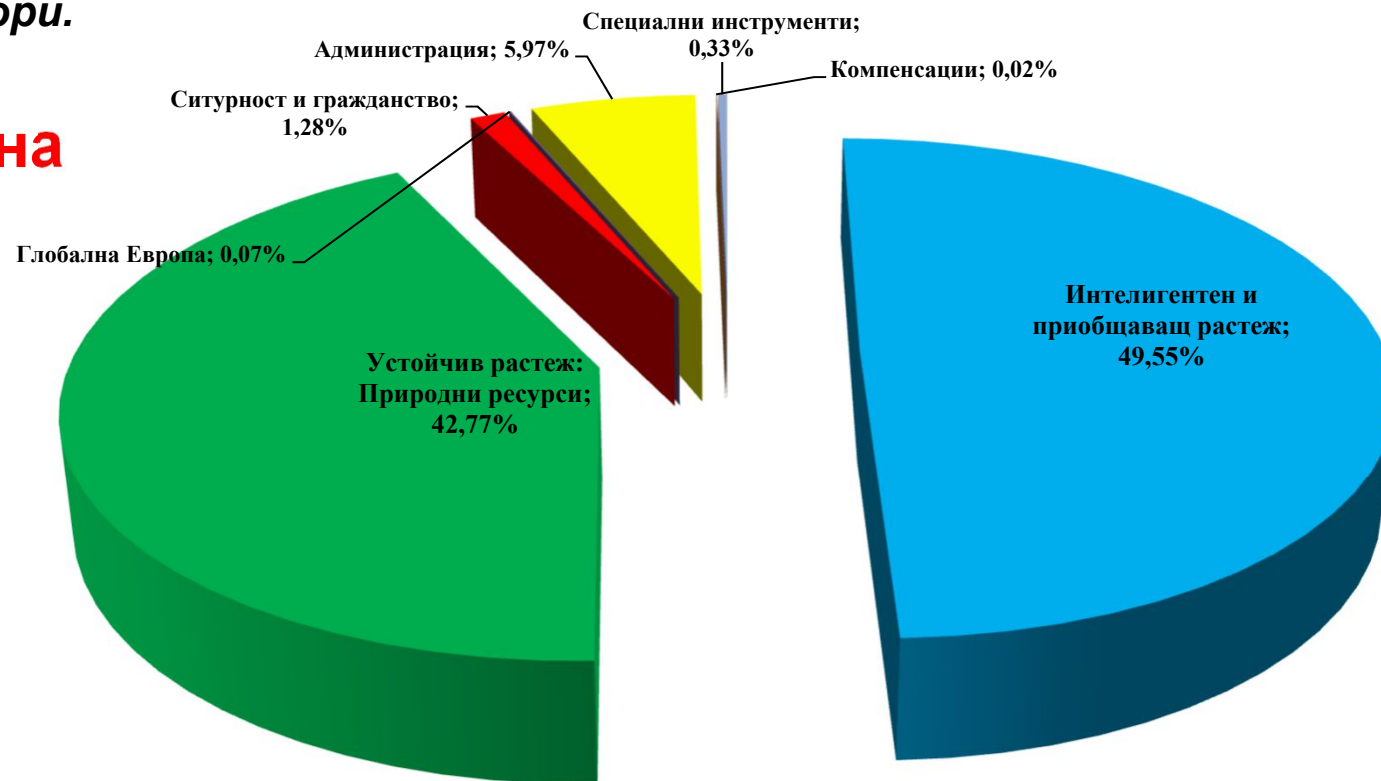
## 2. Приходна част

През 2014 г. общият размер на приходната част на бюджета на ЕС е 143,94 млрд. евро. Тяхното разпределение по източници е посочено на фигурата



- **Съществен проблем поражда твърде големият дял на националната вноска, определяна на база на БНД. Замислени първоначално като допълнителен „собствен“ източник, който да покрива възникващите „дупки“ в бюджета, днес тези вноски са станали основният източник за финансиране на бюджета.**
- **Делът им в приходната част е около 70% и се очаква да нараства!**
- **Това ще направи бюджета на ЕС твърде сходен на бюджета на международна организация, ще бъде в силно противоречие с наднационалните елементи в Съюза и ще увеличи влиянието на големите нетни донори.**

### **3. Разходна Част (2014 г.)**



## **А) Интелигентен и приобщаващ растеж**

### **➤ „Конкурентоспособност за растеж и работни места“**

2014 г. изплатени около 12 млрд. евро, около 8,5% от всички разходи в бюджета на ЕС. Включва:

- ✓ **Хоризонт 2020,**
- ✓ **Еразъм+,**
- ✓ **Европейските системи за спътникова навигация (EGNOS и Галилео);**
- ✓ **Международен експериментален термоядрен реактор (ITER);**
- ✓ **Европейска програма за наблюдение на Земята (Copernicus);**
- ✓ **Програма за развитие на конкурентоспособността на предприемачеството и за подкрепа на малките и средните предприятия (COSME) и др.**

### **➤ „Икономическо, социално и териториално сближаване“ (кохезия)**

Изразходвани 53,4 млрд. евро, което представлява около 84% от разходите по перо „Интелигентен и приобщаващ растеж“ и около 41% от разходната част на бюджета на ЕС.

## Б) Устойчив растеж: Природни ресурси

- Основната част от средствата са за Общата селскостопанска политика чрез Европейският фонд за гарантиране на земеделието – ЕФГЗ и Европейският земеделски фонд за развитие на селските райони – ЕЗФРСР.
- Чрез ЕФГЗ през 2014 г. за директни плащания са използвани около 40,6 млрд. евро, което се равнява на малко под 30% от разходната част на бюджета на ЕС.
- Освен тях, ЕФГЗ е похарчил още около 2 млрд. евро за мерки за подкрепа на аграрните пазари и около 5 млн. евро за експортни субсидии.
- Разходите на ЕЗФРСР през 2014 г. са били общо 11,2 млрд. евро, което представлява около 8% от разходната част на бюджета на ЕС.
- По линия на *Европейския фонд за морско дело и рибарство* са изразходвани около 680 млн. евро.



## Изводи:

**Огромната част от разходите (около  $\frac{3}{4}$ ) се използват по две от политиките на Съюза: Кохезионната политика, вкл. регионалната структурна политика и Общата селскостопанска политика в нейните две измерения – директни плащания на фермерите и развитие на селските региони.**

**Става също ясно, че се отделят твърде малко средства за мерки на съюзно равнище в такива важни области като: предоставяне на убежище и миграционна политика, вътрешен ред и сигурност, социални услуги, вкл. здравеопазване и образование. Може да се предположи, че при засилване на наднационалните елементи в ЕС ще се увеличи финансовата тежест на посочените дейности.**

#### 4. Многогодишна финансова рамка

- Първата многогодишна финансова (МФР) обхваща периода **1988-1992 г.** (5 години). Тя е наречена „Делор I“ на името на тогавашния председател на Европейската комисия Жак Делор.
- Втората МФР е започва да се реализира също по времето на Жак Делор и затова носи името „Делор II“. Тя обаче продължава 7 години **1993-1999 г.**
- Следващата МФР III е тази от **2000 до 2006 г.** Това е периодът, когато начело са Романо Проди (2000-2004 г.) и Жозе Барозу (2004-2014 г.).
- Приемането на МФР III се съпровожда от приемане на стратегия за ЕС - „Програма 2000“ („Agenda 2000“) и по-късно от т. н. Лисабонска стратегия 2000 – 2010 г.

- МФР IV (2007–2013) г. е замислена за изпълнение на Лисабонската стратегия, но кризата 2008-2009 г. рязко променя акцентите. Усилията се пренасочват към стабилизиране на банковата и финансовата система чрез създаване на фискален и банков съюз.
- Период с ясно изразена кохезионна политика Около 45% от всички финансови средства (вкл. средствата за развитие на селските райони и трансевропейските мрежи) са за кохезионни мерки.
- Общата селскостопанска политика продължава да доминира при разходите въпреки прехода от обвързани с производството субсидии към директни плащания. През периода за аграрни субсидии по линия на Европейския фонд за гарантиране на земеделието са предоставени 30% от всички разходи.



Многогодишна финансова рамка 2014 – 2020 г. (млн. евро, по цени от 2011 г.)

Бюджетни кредити за поети задължения	2014	2015	2016	2017	2018	2019	2020	2014 -2020 €	2007 - 2013 %	2014 - 2020 %
<b>1. Интелигентен и приобщаващ растеж</b>	60283	61725	62771	64238	65528	67214	69004	<b>450763</b>	<b>45,1</b>	<b>47,0</b>
1a. Конкурентоспособност за растеж и заетост	15605	16321	16726	17693	18490	19700	21079	<b>125614</b>	<b>9,3</b>	<b>13,1</b>
1b. Икономическо, социално и териториално сближаване	44678	45404	46045	46545	47038	47514	47925	<b>325149</b>	<b>35,8</b>	<b>33,9</b>
<b>2. Устойчив растеж: Природни ресурси</b>	55883	55060	54261	53448	52466	51503	50558	<b>373179</b>	<b>42,3</b>	<b>38,9</b>
от които: разходи, свързани с пазарите и директни плащания	41585	40989	40421	39837	39079	38335	37605	<b>277851</b>	<b>33,8</b>	<b>29,0</b>
<b>3. Сигурност и гражданство</b>	2053	2075	2154	2232	2312	2391	2469	<b>15686</b>	<b>1,2</b>	<b>1,6</b>
<b>4. Глобална Европа</b>	7854	8083	8281	8375	8553	8764	8794	<b>58704</b>	<b>5,7</b>	<b>6,1</b>
<b>5. Администрация</b>	8218	8385	8589	8807	9007	9206	9417	<b>61629</b>	<b>5,6</b>	<b>6,4</b>
<b>6. Компенсации</b>	27	0	0	0	0	0	0	<b>27</b>	<b>0,1</b>	<b>0,0</b>
<b>Общо</b>	<b>134318</b>	<b>135328</b>	<b>136056</b>	<b>137100</b>	<b>137866</b>	<b>139078</b>	<b>140242</b>	<b>959988</b>	<b>100,0</b>	<b>100,0</b>
Като процент от БНД на ЕС	<b>1,03</b>	<b>1,02</b>	<b>1,00</b>	<b>1,00</b>	<b>0,99</b>	<b>0,98</b>	<b>0,98</b>	<b>1,00</b>		

## **МФР V - „Европа 2020 - стратегия за интелигентен, устойчив и приобщаващ растеж“**

- **Заетост (20-64 години) от 69% през 2010 г. до поне 75 % през 2020 г. включително чрез по-голяма заетост при жените, по-възрастните и имигрантите.**
- **Инвестиране най-малко на 3 % от БВП в научно-развойна дейност (НРД). Увеличение на инвестициите в НРД и на публичния и на частния сектор. По-добра връзка между НРД и иновационната политика на фирмите.**
- **Намаляване на емисиите на парникови газове с 20 % в сравнение с нивата от 90-те години и при възможност с 30 %. Делът на възобновяемите енергийни източници - 20 %, енергийната ефективност – увеличение с 20 %.**
- **Намаляване до 10% на преждевременно напускащите училище.**
- **Увеличаване на дела на населението на възраст 30-34 години със завършено висше образование от 31 % през 2010 г. на 40 % през 2020 г.**
- **Броят на живеещите под националните прагове на бедността да намалее с 25%, с което над 20 млн. души да бъдат извадени от ситуацията на бедност.**

## Нетни донори и нетни бенефициенти

Държава	Използвани средства (млн. евро)	Внесени средства (млн. евро)			Нетен принос		
		БНП + ДДС*	Трал.**	Общо	Общо (млн. евро)	Население (млн.)	На човек (евро)
<b>Нетни донори</b>							
Холандия	2014	6390	1981	8371	6357	16,656	382
Швеция	1691	3828	466	4294	2603	9,416	276
Германия	11484	25815	3327	29142	17658	81,749	216
Дания	1511	2213	294	2507	996	5,561	179
Финландия	1061	1777	126	1903	842	5,375	157
Австрия	1572	2690	178	2868	1296	8,404	154
Франция	13479	19573	1394	20967	7488	65,050	115
Великобритания	6984	11341	2730	14071	7087	62,495	113
Италия	10695	14368	1520	15888	5193	60,785	85
Ирландия	1563	1425	225	1650	87	4,570	19
<b>Нетни бенефициенти</b>							
Испания	11538	9978	1132	11110	-428	46,155	-9
Хърватия	584	387	42	429	-155	4,489	-35
Кипър	272	142	17	159	-113	0,840	-135
Белгия	7044	3660	1572	5232	-1812	11,001	-165
Словакия	1668	625	95	720	-948	5,392	-176
Румъния	5943	1353	105	1458	-4485	21,416	-209
България	2255	403	56	459	-1796	7,369	-244
Чехия	4377	1308	197	1505	-2872	10,487	-274
Португалия	4943	1636	110	1746	-3197	10,572	-302
Естония	667	178	22	200	-467	1,340	-348
Полша	17436	3526	428	3954	-13482	38,529	-350
Словения	1142	326	58	384	-758	2,050	-370
Латвия	1062	244	25	269	-793	2,075	-382
Малта	254	65	10	75	-179	0,415	-431
Литва	1713	320	64	384	-1329	3,053	-435
Гърция	7094	1826	123	1949	-5145	11,310	-455
Унгария	6620	890	105	995	-5625	9,986	-563
Люксембург	1713	232	14	246	-1467	0,512	-2866

Най-много средства на човек от населението идват от Холандия, но като цялостна нетна вноска на първо място е Германия с около 18 млрд евро.

При бенефициентите на глава от населението на първо място е Люксембург, но това е свързано с факта, че там се намират редица основни институции на ЕС, а населението на страната е твърде малко. От източноевропейските страни най-много на човек от населението получава Унгария, а като цялостна сума – Полша.